

## Notice d'utilisation

### Déambulateur 4 roues « Prunus »

**REF** 115717

Avant la première utilisation veuillez lire attentivement les instructions ci-dessous.

#### Caractéristiques techniques :

Largeur : Ouvert 62 cm / Plié 31 cm

Profondeur : 77 cm

Hauteur Minimum / maximum aux poignées : 86 à 100 cm

Réglages de hauteur :

4 positions de hauteurs aux roues avant et arrière

5 positions de hauteur aux poignées de poussée.

Hauteur sol-siège : 53 à 60 cm

Dimension du siège : 37 x 25 cm

Matière : aluminium

Couleur : bleu saphir métallisé

Diamètre des 4 roues : 20 cm

Poids : 6.4 Kg

Charge maximale du panier de course : 5 Kg

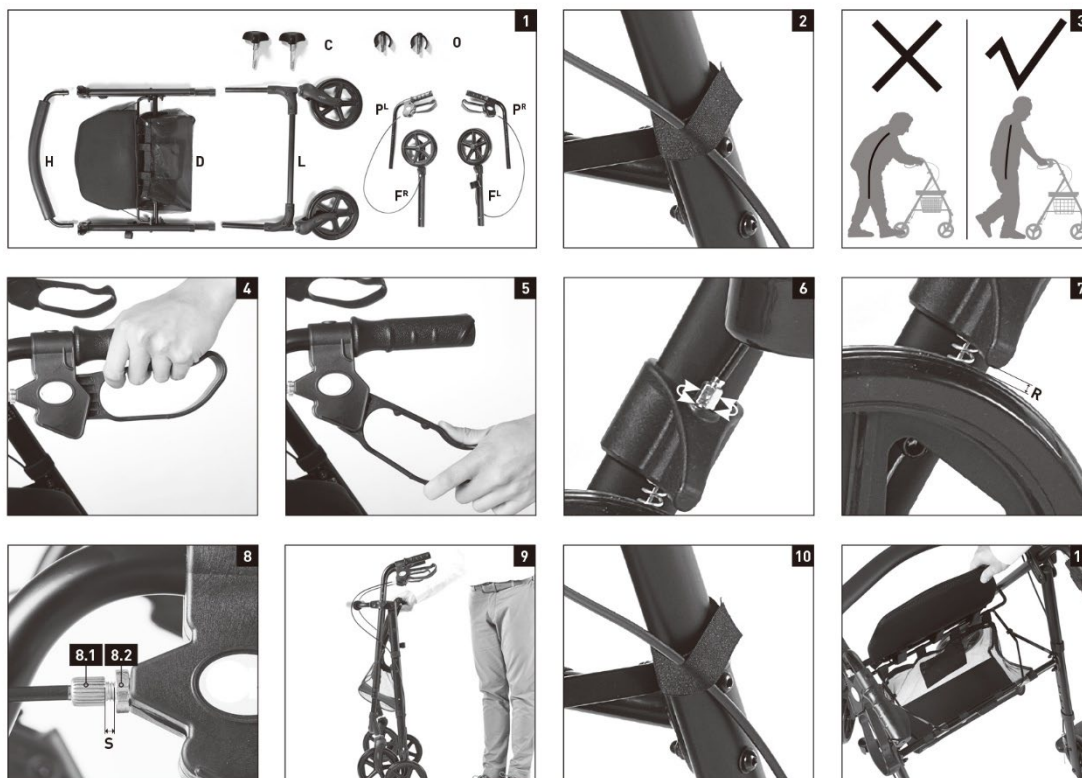
Poids maximum utilisateur : 136 Kg

#### Assemblage et réglage du produit :

La structure du produit est la suivante :

- |   |   |
|---|---|
| A | Poignée de poussée  |
| B | Levier de frein   |
| C | Bouton pour le réglage en hauteur des poignées de poussée |
| D | Cadre de base   |
| E | Emplacement pour ranger une canne de marche               |
| F | Roues arrière   |
| G | Fourche avant   |
| H | Dossier   |
| I | Câble de frein  |
| J | Siège   |
| K | panier de course  |
| L | Cadre support des roues avant                             |
| M | Roues avant   |
| N | Bouton argenté d'ajustement de la hauteur                 |
| O | Clip de maintien  |
| P | Cadre avec poignées de poussée et freins (image 1)        |
| Q | Ergots  |





### Assemblage

Retirer toutes les pièces du carton et vérifier s'il contient tous les composants et pièces. (Image 1).

1. Déplier le cadre de base D. Appuyer complètement sur le siège J pour déplier le déambulateur.
2. Placer le châssis L avec les roues avant M dans le tube du châssis de base D.
3. Choisir la hauteur désirée et placer le clip de montage O. On doit entendre un « clic » qui confirme qu'il est bien assemblé.
4. Répéter les phases 2 et 3 du côté opposé du déambulateur.
5. Placer les roues arrière-F dans le tube du châssis de la base D. Appuyer sur le bouton argenté N pour régler la hauteur. On doit entendre un « clic ».
6. Répéter l'étape 5 sur le côté opposé du déambulateur.  
S'assurer que les câbles de frein I à l'extérieur du cadre n'interfèrent pas avec les roues arrière. S'assurer que la hauteur soit la même des deux côtés pour éviter l'instabilité.
7. Prendre le cadre avec la poignée et le frein P et le placer dans le tube du cadre de base D. Déplacer la poignée de poussée A à la hauteur souhaitée.
8. Placer le bouton C et le serrer.
9. Répéter les étapes 7 et 8 du côté opposé du déambulateur. Garder la même hauteur des deux côtés.
10. Fixer les câbles de frein I au tube avec du Velcro autour de la zone du siège (Image 2).
11. Placer le dossier H dans le tube du cadre de base D.

### Réglage de la hauteur

L'utilisateur ne doit pas être courbé lors de ses déplacements. Il doit s'assurer de marcher debout en position droite avec le déambulateur près de son corps pour le soutenir correctement (Image 3). Ajuster les roues et les poignets dans la même proportion.

### Freins

Avant la première utilisation : Vérifier si les freins fonctionnent correctement. Sinon régler les freins en se reportant au paragraphe « réglage des freins ». Ce déambulateur dispose de deux types de freins : une version nominale juste pour ralentir et un frein de stationnement. Il est recommandé de vérifier régulièrement le fonctionnement de tous les freins.

*Pour Ralentir* : lorsque l'utilisateur souhaite réduire la vitesse alors qu'il est derrière le déambulateur, il doit serrer le frein (image 4). Ne pas pousser le déambulateur tout en serrant le frein. Cela peut endommager les pneus et les freins. Ne pas utiliser le déambulateur si les freins sont défectueux !



*Utilisation du frein de stationnement* : pousser les leviers de frein vers le bas aussi loin que possible sans forcer (**Image 5**). On doit entendre un « clic ». Le déblocage du frein s'effectue en tirant sur le levier de frein vers le haut. On doit entendre à nouveau un « clic ». Le frein de stationnement doit être serré notamment dans les cas suivants : quand l'utilisateur est assis sur le siège, lorsque l'utilisateur se lève du siège du déambulateur, dans un ascenseur ou sur un élévateur pour fauteuil roulant, si l'utilisateur s'arrête sur une surface inégale.

*Réglage des freins (outils requis, non inclus)* : pour serrer, ajuster la vis de réglage creuse vers le haut dans le sens inverse des aiguilles d'une montre (**image 6**). La distance **R** doit être d'environ 2-3 millimètres (**image 7**). Pour desserrer notamment si la plaquette de frein touche la roue, ajuster la vis de réglage creuse vers le bas dans le sens des aiguilles d'une montre (**image 6**). La distance **R** doit être d'environ 2-3 millimètres (**image 7**).

*Ajustement des poignées de frein* : Ajustements légers. Outils requis, non inclus : pour serrer tourner la vis dans le sens inverse des aiguilles d'une montre (**image 8.1**) pour agrandir la distance **S**, en même temps, ajuster la vis (**image 8.2**) dans le sens des aiguilles d'une montre contre le boîtier de frein. Pour desserrer, tourner la vis dans le sens des aiguilles d'une montre (**image 8.1**) pour rétrécir la distance **S**, en même temps, ajuster la vis (**image 8.2**) dans le sens inverse des aiguilles d'une montre contre le boîtier de frein. Remarque : Avant de modifier la distance **S**, vérifier si la distance **R** est d'environ 2-3 millimètres.

### **Pliage et dépliage**

Pour plier : Avant de plier le déambulateur videz le panier **K**. Placez-vous derrière le déambulateur et assurez-vous que le déambulateur est sur le frein de stationnement. Tirez le siège **J** vers le haut pour fermer le cadre. Cela vous permet de facilement porter votre déambulateur ainsi pour le rangement et le transport (**image 9**).

Pour déplier : Assurez-vous d'être derrière le déambulateur. Poussez le siège **J** vers le bas et assurez-vous que le cadre est complètement ouvert. Resserrer les freins **B**, le déambulateur est alors prêt à être utilisé.

### **Description des indications d'utilisation ou instruction d'utilisation :**

Le déambulateur peut être utilisé en cas de perte d'équilibre ou de mobilité réduite due à une perte de force ou à une mobilité réduite. Le déambulateur est alors adapté pour maintenir une activité physique. S'assurer que le déambulateur est sur le frein de stationnement (**image 5**) avant de s'asseoir sur le siège **J** du déambulateur. Lorsque l'utilisateur s'assoit, s'assurer que ses pieds sont bien positionnés entre les roues arrière.

### **Franchissement d'une marche ou d'un trottoir**

Placer le pied sur un des ergots situés de chaque côté du déambulateur à côté des roues arrière. Tout en freinant appuyer sur l'ergot, les roues avant se soulèvent ce qui permet d'utiliser le déambulateur pour franchir les trottoirs ou les seuils.

### **Démontage de la housse du siège**

S'assurer que l'utilisateur est derrière le déambulateur. Positionner le siège **J** vers le haut (**image 11**). Desserrer les attaches du coussin de siège (Velcro), saisir le coussin du siège par le haut et le déplacer vers le haut pour le retirer.

### **Fixation et retrait du sac de courses**

S'assurer que l'utilisateur est derrière le déambulateur. Déplacer le siège **J** vers le haut (**image 11**). Desserrer les boutons du sac (velcro et pressions) et retirer le sac. Effectuer ces étapes dans l'ordre inverse pour remettre le sac en place.

### **Description des contre-indications :**

- Poids excessif : Ne pas utiliser si le poids de l'utilisateur dépasse la limite maximale spécifiée, car cela pourrait compromettre sa stabilité et sa sécurité.
- Problèmes de mobilité sévères : Les personnes ayant des problèmes de mobilité sévères ou des incapacités graves peuvent ne pas être en mesure d'utiliser ce produit de manière sécuritaire et doivent consulter un professionnel de la santé avant de l'utiliser.
- Allergies aux matériaux : Si l'utilisateur est allergique à certains matériaux utilisés dans la fabrication du produit, il est recommandé de ne pas l'utiliser pour éviter toute réaction allergique.
- Incapacité à suivre les instructions : Les personnes incapables de comprendre ou de suivre les instructions d'utilisation du produit ne devraient pas l'utiliser sans supervision appropriée.
- Usage inapproprié : Ne pas utiliser ce produit pour d'autres usages que ceux pour lesquels il a été conçu, car cela pourrait entraîner des blessures ou des dommages matériels.
- Consultation médicale préalable : En cas de doute sur l'aptitude de l'utilisateur à utiliser le produit en toute sécurité, consulter un professionnel de la santé pour obtenir des conseils appropriés avant de l'utiliser.
- Utilisation après expiration : Ne pas utiliser le produit s'il est périmé ou si sa durée de vie utile est écoulée, car cela pourrait compromettre sa sécurité et sa fiabilité.



## Description des précautions d'emploi :

- Attention à la capacité de poids : s'assurer que le poids de l'utilisateur ne dépasse pas la limite spécifiée pour éviter tout risque de dommage ou de blessure.
- Entretien régulier : Nettoyer le produit régulièrement avec des produits doux pour maintenir son état et sa sécurité.
- Vérification des fixations : Avant chaque utilisation, s'assurer que toutes les fixations et les joints sont bien serrés pour éviter tout desserrement pendant l'utilisation.
- Surveillance nécessaire : Utiliser ce produit sous la supervision d'un aidant si nécessaire, surtout si l'utilisateur a des difficultés de mobilité ou d'équilibre.
- Vérifier régulièrement l'état des embouts et des poignées. Les remplacer dès qu'ils sont dégradés. Vérifier régulièrement l'état des éléments de serrage, des tubes et des soudures. Ne pas utiliser pas produit si le poids de l'utilisateur excède 100 kg. L'utilisation du produit sur un sol irrégulier, de mauvaise qualité, inégal ou en pente est à proscrire absolument sous peine de faire basculer l'utilisateur. La première mise en place doit se faire avec le concours d'un professionnel de santé qui procèdera aux réglages de l'appareil adaptés à la morphologie et aux besoins de l'utilisateur.
- Ne pas surcharger le déambulateur. La charge maximale des bagages est de 5 Kg.
- Le déambulateur n'est pas un fauteuil roulant mais seulement une aide à la marche. S'assurer de ne pas se laisser glisser lorsque l'utilisateur est assis sur le siège.
- Vérifier et serrer les vis et les écrous régulièrement, au moins une fois par mois. Des outils sont nécessaires.


## Instructions pour le stockage et l'entretien

Nettoyer régulièrement. Essuyer avec une solution détergente/désinfectante douce. Eliminer systématiquement les salissures en utilisant des lingettes MEDITEC. Après utilisation stocker dans un endroit propre et sec si possible à l'abri de la lumière. Ne pas utiliser de produits de nettoyage abrasifs ou corrosifs ou de nettoyeurs vapeur. S'assurer qu'aucun liquide de nettoyage ne coule dans les tubes du cadre pour éviter toute corrosion. En cas de constat d'une diminution de la force de freinage, une lenteur des roues ou un fonctionnement rugueux des roues ou d'autres perturbations, telles que de la rouille, consulter un revendeur. Ne pas utiliser pas un déambulateur endommagé ! Après utilisation stocker dans un endroit propre et sec si possible à l'abri de la lumière.

## Garantie 2 ans

En cas de dysfonctionnement et pour toutes demandes de pièces détachées s'adresser à un magasin référent. Tout incident grave survenu en lien avec le dispositif devra faire l'objet d'une notification au fabricant et à l'autorité compétente concernée.

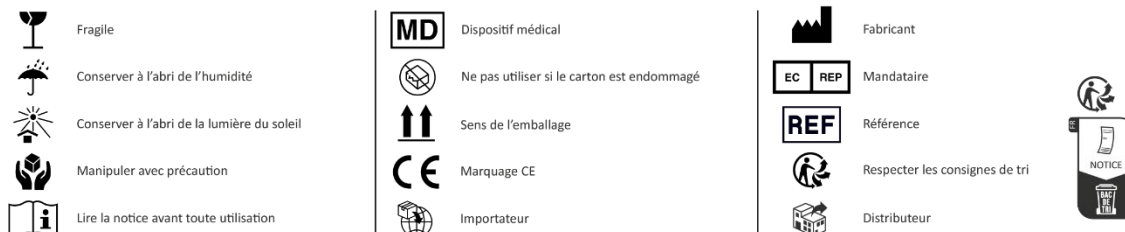
## Fabriqué par :



Foshan Huafukang Medical Technology Co., Ltd.  
 Youhe Industry Area, Luoxing, Danzao Town,  
 Nanhai District, Foshan City, Guangdong  
 Province, China

## Réglementaire :

Symboles pouvant figurer sur l'étiquette du produit ou dans la notice d'utilisation :



## Version :

Not 115717 Création 04/2023 – Version 02 – 05/2024

